

Primera cita de *Phalacrocera replicata* (Linnaeus, 1758) (Diptera, Cylindrotomidae) para la península ibérica

First record of *Phalacrocera replicata* (Linnaeus, 1758) (Diptera, Cylindrotomidae) for the Iberian Peninsula

En la presente nota señalamos la presencia de dos larvas de *Phalacrocera replicata* (Linnaeus, 1758) en el río Bibey (Porto, Zamora). Las larvas aparecieron en la muestra de bentos tomada el día 23/05/2016, dentro de los trabajos de establecimiento del estado ecológico de los ríos de la Demarcación Hidrográfica del Miño-Sil. El punto de muestreo (Fig. 1) se sitúa a 1320 m de altitud (*datum* ETRS89, huso 29T, 675877X; 4673018Y), correspondiente al tipo de río R-T27: ríos de alta montaña.



Fig. 1. Punto de muestreo en el río Bibey donde se han encontrado las larvas de *P. replicata*.

Fig. 1. Sampling site in Bibey river where *P. replicata* larvae were found.

Hasta ahora existían dos citas para la familia Cylindrotomidae en la Península Ibérica, ambas correspondientes a la especie *Cylindrotoma distinctissima* (Meigen, 1818) en la provincia de Lugo: en Cabana Vella, Sierra de Ancares (EIROA, 2002) y en Moreda, Serra do Courel, (HANCOCK *et al.*, 2015).

La larva de *Phalacrocera replicata* presenta unos procesos dorsales largos y filiformes, no dentados, dispuestos en doble fila, algunos de ellos bífidos; dos lóbulos ventrales en el segmento anal totalmente negros en la parte dorsal y una cabeza que se retrae completamente en el tórax (BRINKMANN, 1997; TACHET *et al.*, 2006). Los dos ejemplares encontrados (Fig. 2) presentaron coloración diferente, siendo una más marrón que la otra, lo que se ajusta a las características descritas para la larva de *P. replicata* que, según BRINKMANN (1997), copia el color de su sustrato preferido (musgos y plantas herbáceas). Los estados inmaduros de *Phalacrocera replicata* son verdaderamente acuáticos, mientras que los de *Cylindrotoma* son terrestres (BRINKMANN, 1997).

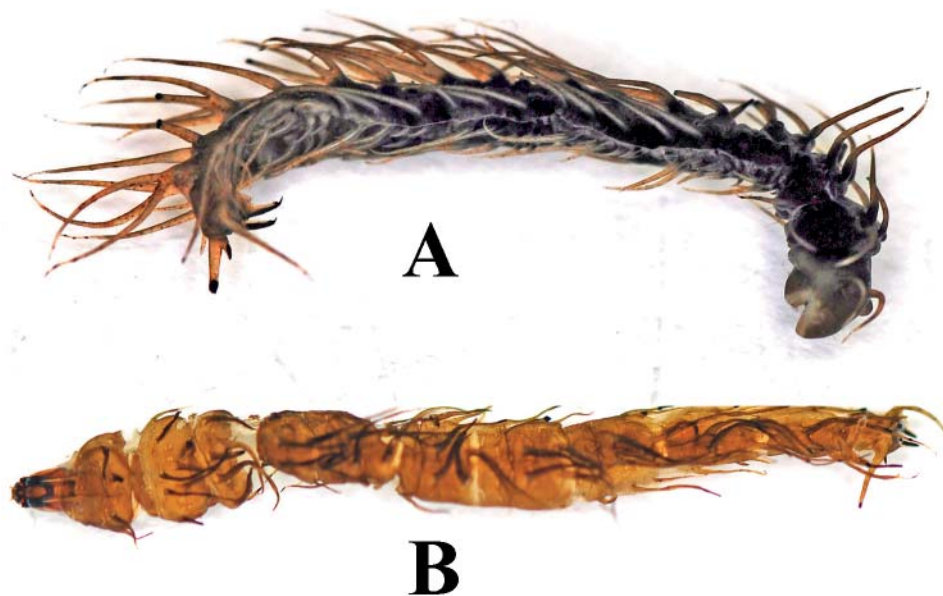


Fig. 2. Larvas de *P. replicata*. A) Ejemplar de color verdoso con la cabeza completamente retraída; B) Ejemplar de color marrón con la cabeza no retraída.

Fig. 2. *P. replicata* larvae. A) Greenish exemplar with head entirely retracted; B) Brownish exemplar with head not retracted.

AGRADECIMIENTOS

Los muestreos se realizaron dentro de la asistencia técnica “Control del estado químico y del estado y potencial ecológico en las masas de agua superficial de la Demarcación Hidrográfica del Miño-Sil” que lleva a cabo Laboratorios Tecnológicos de Levante, S.L. bajo la dirección de Diego Fompedriña (Confederación Hidrográfica del Miño-Sil). Agradecemos a Eulalia Eiroa su ayuda en la confirmación de las citas bibliográficas.

BIBLIOGRAFÍA

BRINKMANN, R. 1997. Diptera Cylindrotomidae. In NILSSON, A.N. (Ed.): *Aquatic Insects of North Europe. A Taxonomic Handbook*. Volume 2: 99-104. Apollo Books. Stenstrup.
EIROA, E. 2002. Cylindrotomidae. In CARLES-TOLRÁ, M. (Coord.): *Catálogo de los Diptera de España, Portugal y Andorra (Insecta)*. Monografías Sociedad Entomológica Aragonesa, 8: 48. Zaragoza.
HANCOCK, E.G., S.M. HEWITT, D. HORSFIELD, R.M. LYSZKOWSKI, I. MACGOWAN, A. RICARTE, G.E. ROTHERAY & K. WATT, 2015. Nematocera flies recorded in Serra do Courel, northwest Spain, May 2012 (Diptera: Anisopodidae, Blepharoceridae, Cylindrotomidae, Limoniidae, Pediciidae, Tipulidae and Trichoceridae) including descriptions of two new species of Limoniidae. *Zootaxa*, 3911 (2): 231-244.
TACHET, H., P. RICHOUX, M. BOURNAUD & P. USSEGLIO-POLATERA, 2006. *Invertébrés d'eau douce, systématique, biologie, écologie*, 1-587. CNRS Editions, Paris.

Recibido: 27-10-2016. Aceptado: 28-11-2016.
ISSN: 0210-8984

Publicado online: 09-12-2016.

ANA MARÍA PUJANTE, SARA RODRÍGUEZ, LUIS TORRIJOS, RAÚL GRACIA Y LUCÍA SUÁREZ

Laboratorios Tecnológicos de Levante, S.L. Valencia Parque Tecnológico. C. Benjamín Franklin, 16 (46980 Paterna, Valencia). ana.pujante@llevante.com

