

Descripción de *Hoplia bioscae* sp. nov. (Col. Scarabaeoidea)

E. Galante

RESUMEN: Se describe *Hoplia bioscae* sp. nov. sobre una serie de 227 ejemplares capturados por D^a. M^a Luz Tomás-Biosca a quién se dedica esta nueva especie.

RESUME: On décrit *Hoplia bioscae* sp. nov. d'après 227 spécimens capturés par M^a Luz Tomás-Biosca á qui on a dédié cette nouvelle éspece.

El género *Hoplia* Illiger, 1803, es el único género de Europa occidental perteneciente a la subfamilia *Hopliinae* de la familia *Rutelidae*.

Agrupar más de doscientas especies, repartidas por todo el mundo a excepción de Australia.

Son insectos de cuerpo corto, élitros más anchos que el tórax. Cubiertos más o menos densamente por escamas coloreadas y entre ellos aparecen setas esparcidas.

Tienen dos uñas desiguales entre sí en los tarsos anteriores e intermedios y una sola en los tarsos posteriores, que puede ser entera o bien hendida.

Las tibias sin espolones terminales. Las antenas de nueve a diez artejos, con la maza antenal de tres.

Con motivo del trabajo que actualmente se está finalizando sobre las familias *Rutelidae* y *Cetoniidae* (Col. *Scarabaeoidea*) de la Sierra de Candelario y Peña de Francia, D^a. M^a Luz Tomás-Biosca capturó 227 ejemplares todos ellos machos y que tras su estudio llegué a la conclusión de que se trataba de una nueva especie que denominé *Hoplia bioscae*, dedicándosela así a su recolectora.

Hoplia bioscae sp. nov.

Macho (descrito a partir de 227 ejemplares):

Su tamaño oscila entre los 8 y 11 mm. El color general del cuerpo es verde muy pálido con tendencia en algunos ejemplares al verde azulado. Aspecto pulverulento. Tiene antenas de nueve artejos. La cabeza está cubierta por escamas más separadas que en el resto del cuerpo. Posee pilosidad clara, erecta y repartida por igual.

El pronoto y los élitros están recubiertos por pequeñas escamas ligeramente ovales e imbricadas la gran mayoría de ellas. Pronoto con pilosidad clara e igual de larga que en la cabeza, a excepción de los bordes anterior y posterior, las setas están curvadas y dirigidas hacia atrás. Los élitros poseen setas más cortas que el pronoto y la cabeza, y están dirigidas hacia atrás.

Las patas poseen el tegumento de color castaño con tendencia en algunos ejemplares al castaño rojizo.

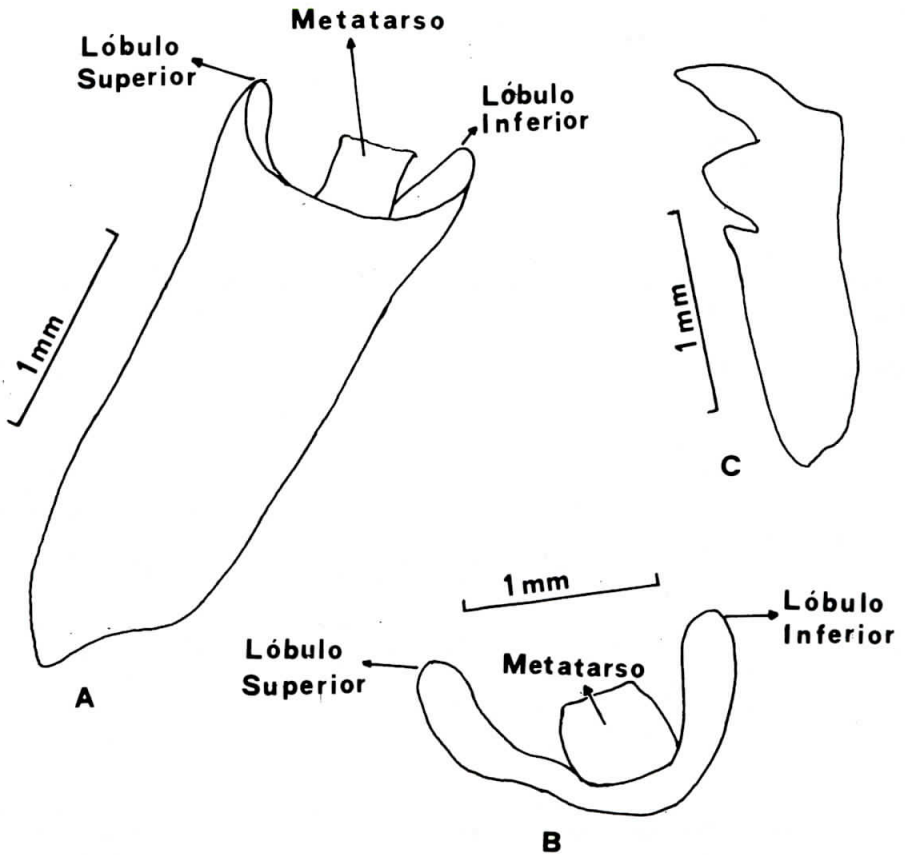


Lámina: A, Tibia de la pata posterior izquierda.
B, Apice de la tibia posterior izquierda.
C, Tibia de la pata anterior izquierda.

Los fémures de las patas posteriores son anchos y gruesos. La tibia de dichas patas es igual de ancha en toda su longitud, siendo sus bordes, interno y externo, paralelos. Está recubierta de escamas grandes, largas y ovales y posee setas dirigidas hacia la parte distal. Los lóbulos del ápice de la tibia son subiguales entre sí, ligeramente más engrosado el inferior. La inserción del tarso está ligeramente más próxima del lóbulo inferior que del superior. Las uñas de los tarsos de este tercer par de patas son simples, no estando hendidas.

Las tibias del primer par de patas son muy características. Son tridentadas en su borde externo, siendo el diente basal muy pequeño y situado antes de la mitad de la tibia. El diente mediano es ancho y está situado perpendicularmente al borde de la misma y forma un ángulo agudo con el primer diente, que es ancho y con el borde inferior sinuado.

La extremidad de los parámetros es simétrica.

TIPOS

Holotipo: se designa como holotipo un macho recogido en la Alberca, provincia de Salamanca, España, el 9 de agosto de 1977 (M^a Luz Tomás-Biosca, leg.) y que se conserva en la colección del autor en el Departamento de Zoología, Facultad de Ciencias de Salamanca.

Paratipos: se designan como paratipos al resto de los ejemplares ♂♂ que han servido para la presente descripción y que fueron recogidos en las siguientes localidades:

La Alberca, 1.000 m., provincia de Salamanca, España, 29 de julio de 1977, 56♂♂, (M^a Luz Tomás-Biosca, leg.) y 9 de agosto de 1977, 61♂♂ (M^a Luz Tomás-Biosca, leg.); Nava de Francia, 1.000 m., provincia de Salamanca, España, 29 de julio de 1977, 51♂♂ (M^a Luz Tomás-Biosca, leg.) y 9 de agosto de 1977, 58♂♂ (M^a Luz Tomás-Biosca, leg.).

Los paratipos se conservan en la colección del autor y los de Baraud, de Talence, Francia; Departamento de Zoología, Facultad de Ciencias de Salamanca, España; y Sabatinelli, de Roma, Italia.

DISCUSION

Hoplia bioscae sp. nov. se parece a primera vista a los ejemplares de menor tamaño de *H. chlorophana* Er. Se separan fácilmente estos dos especies por las características de los dientes de las tibias anteriores y del ápice de los posteriores. En *H. chlorophana* Er. el intervalo entre el segundo diente externo y el diente apical de las tibias anteriores forman ángulo redondeado y en *H. bioscae* es agudo como se indica en la descripción. El ápice de las tibias posteriores tiene el lóbulo apical superior muy alargado en *H. chlorophana* Er. mientras en *H. bioscae* no se presenta esta característica.

De *H. freyi* Baraud se distingue sobre todo por las escamas que en ésta son redondas y no imbricadas, estando en *H. bioscae* imbricadas en la mayor parte de la superficie elitral.

Podría pensarse también en *H. argentea* (Poda), pero se diferencian principalmente por las tibias de las patas anteriores, ya que en *H. argentea* el diente externo mediano de dichas tibias está dispuesto paralelamente al diente apical, mientras que *H. bioscae* carece de esta característica.

Fecha de recepción: 3 de marzo de 1978

Eduardo Galante Patiño
Departamento de Zoología
Facultad de Ciencias
Universidad de Salamanca.