

Un caso teratológico en *Promesomachilis hispanica* Silv., 1923 (*Apterygota: Microcoryphia*)

M. Gaju Ricart y C. Bach de Roca

RESUMEN:

Se describe, en un ejemplar macho de *Promesomachilis hispanica* Silvestri, 1923 (*Insecta, Apterygota: Microcoryphia*), un caso de malformación corporal consistente en la aparición en el 2º par de patas (lado derecho), de un estilo coxal supernumerario. Comparados determinados parámetros del ejemplar en cuestión, con los de otros 16 machos adultos, no se han apreciado diferencias destacables entre los mismos.

Palabras Clave: *Apterygota, Machilidae, Teratológico.*

SUMMARY:

A teratological case in *Promesomachilis hispanica* Silvestri, 1923 (*Insecta, Apterygota: Microcoryphia*).

In this paper, a teratology in *Promesomachilis hispanica* (*Insecta, Apterygota: Microcoryphia*) is described. We found an unusual coxal style on the coxae of the second pair of legs. No significant differences were found when the same parameters were compared to sixteen other adult males from the same species.

Key Words: *Apterygota, Machilidae, Teratology.*

No es frecuente el hallazgo de malformaciones o alteraciones morfológicas singulares en los *Microcoryphia*. Hasta el momento sólo se han descrito dos casos: DELANY, 1956 (en un ejemplar macho de *Petrobius brevistylis*) y BACH & DALLAI, 1985, también en un macho, esta vez de *Catamachilis franzi*. Por ello, habiéndose encontrado un nuevo *Microcoryphia* con características anormales, se ha creído de interés el dar a conocer las mismas (a través de una comunicación).

El individuo al que se le ha detectado la anomalía, es un macho de *Promesomachilis hispanica*. El género *Promesomachilis* se distingue, entre otros caracteres, por poseer estilos coxales únicamente en el tercer par de patas. El ejemplar a que se hace referencia presenta el lado izquierdo característico del género, pero en el lado derecho tiene un estilo coxal de más, es decir presenta un estilo coxal, no sólo en la tercera pata, sino también en la segunda (figs. 1 a 3).

Efectuadas las mediciones de diversos parámetros del ejemplar macho anormal (longitud corporal; longitudes de las tibias del primer y tercer par de patas y del estilo coxal de este último par; de los coxitos abdominales V, VIII y IX; de las partes proximal y distal del pene y de los parámetros) y comparadas con los de otros 16 individuos machos, recogidos en el mismo lugar (tabla 1), se llega a la conclusión de que se trata de un individuo adulto, ya que sus medidas coinciden plenamente con los valores medios que presentan los ejemplares de una población adulta según GAJU, 1985.

Es la primera vez que se describe una variabilidad morfológica de este tipo. Creemos que esta anomalía debe considerarse, no como consecuencia de una causa traumática, sino como una mutación genética.

Lugar de recolección: Hornachuelos (Córdoba) 14-VI-1984 junto con 7 m. y 7 h., en un pedregal calcáreo con vegetación de *Chamaerops humilis*, *Teucrium fruticans*, *Phlomis purpurea* y *Thymus mastichina*.

BIBLIOGRAFIA:

- BACH, C. & DALLAI, R., 1985. A case of teratology in *Catamachilis franzi* Janets., 1954. *Redia*, 68: 167-169.
- DELANY, M.J., 1956. An aberrant male of *Petrobius brevistylis* Carp.. *Ent. Mon. Mag.*, 92: 129-130.
- GAJU, M., 1985. "Contribución al conocimiento del Orden *Microcoryphia*: Desarrollo postembrionario y estudio del epitelio intestinal de *Promesomachilis*

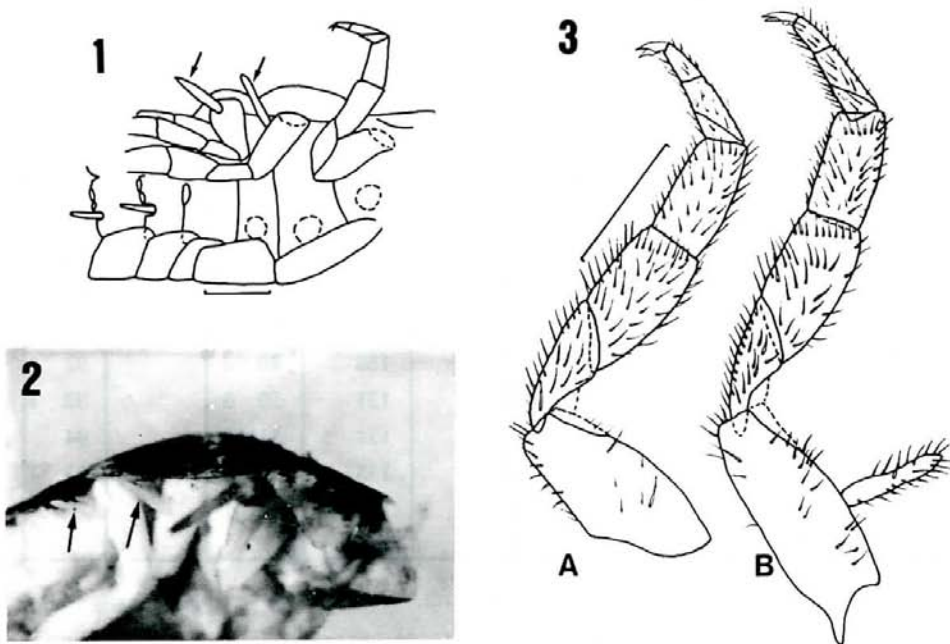


Fig. 1: Esquema de *Promesomachilis hispanica* en visión ventral, mostrando los estilos en P-2 y P-3 del lado derecho (flecha). Las patas del lado izquierdo se han omitido. Escala: 1 mm .

Fig. 1: *Promesomachilis hispanica* in ventral view, showing the right hand-side P-2 and P-3 styles. The left legs have been omitted. Scale: 1 mm

Fig. 2: Fotografía del lado derecho donde se aprecian los estilos coxales (flecha).

Fig. 2: Photograph of the right hand-side coxal styles (arrow).

Fig. 3: Segundo par de patas. A: izquierda normal; B: derecha con estilo. Escala: 1 mm .

Fig. 3: Second pair of legs. A: left one, normal; B: right one with coxal style. Scale: 1 mm .

Long.	Ti-1	Ti-3	St-P3	Cx-V	Cx-VIII	Cx-IX	P.P.	P.D.	Par.
11.6	3 79 1	82 1	66 2	76 1	87 1	118 1	37 1	35 2	80 1
11.7	80 1	83	67	77 1	88 1	119	38	36 1	81
11.8	81 2	84	68	78 1	89 2	120 1	39	37* 4	82 2
11.9	3 82 3	85 2	69	79 1	90 2	121	40	38 3	83
12.0	1 83 2	86	70 4	80 3	91* 3	122	41	39 5	84 1
12.1	84 3	87 1	71	81* 3	92 1	123	42	40 1	85 1
12.2	2 85* 3	88 1	72 1	82 2	93 1	124 1	43	41 1	86 1
12.3	4 86	89 3	73 1	83 1	94 1	125	44		87 3
12.4	87 1	90 1	74* 2	84 3	95 2	126 2	45		88 1
12.5	1 88 1	91* 4	75 3	85	96 2	127	46 1		89* 1
12.6		92	76 2	86 1	97	128 1	47		90 1
12.7*	1	93 1	77 1		98 1	129* 1	48 4		91 2
12.8		94	78			130	49 2		92 1
12.9		95 1	79			131	50 5		93 1
13.0	1	96 1	80 1			132 5	51* 2		94
13.1		97 1				133	52 1		95 1
13.2						134 4	53 1		
13.3	1					135 1			

Tabla 1: Parámetros medidos (explicación en el texto). Para cada una de las variables la columna de la izquierda corresponde a las longitudes y la derecha al número de ejemplares que presentan cada valor. Con el (*) se señala al ejemplar objeto de éste estudio. La longitud corporal se expresa en mm , para las restantes variables cada unidad equivale a 0'0117 mm .

Table 1: For each parameter, the left row shows the lengths and the right one the number of specimens which are found for each value. The (*) shows the specimen studied. Body length is in mm ; for the remaining values each unit is equal to 0'0117 mm .

Fecha de recepción: 11 de noviembre de 1986

Fecha de admisión: 25 de febrero de 1987

M. Gaju-Ricart y C. Bach de Roca

Dept. de Biología Animal (Zoología)

Fac. de Ciencias. Universidad de Córdoba

14071 CORDOBA (España)